

A : ขั้นตอนการเปิดใช้งานระบบงาน ความเสี่ยง

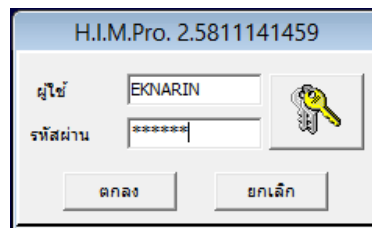
- (1. เลือก Icon โปรแกรม “ ระบบบริการโรงพยาบาล ”



- (2. จะขึ้นหน้าต่างหน้าโปรแกรม กดเลือก “ ความเสี่ยง ” ดังรูป

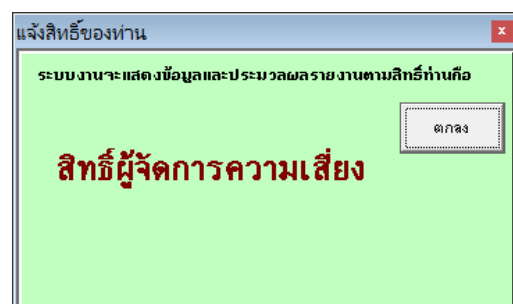
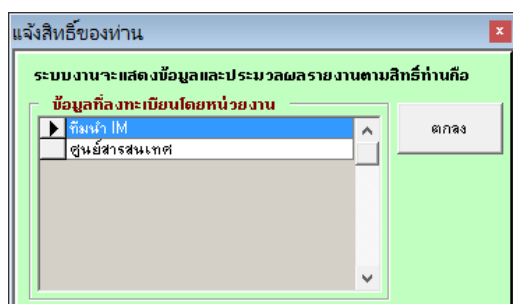


- (3. กรอก Username และ Password ของเรา แล้วกดปุ่ม “ ตกลง ”



- (4. จะขึ้นหน้าต่างแจ้ง “ สิทธิการเข้าถึง ” ข้อมูลความเสี่ยงของแต่ละหน่วยงาน หมายถึง Username ของเรา สามารถเข้าถึงข้อมูลความเสี่ยงของหน่วยงานใดหรือระบบใดได้บ้าง ดังตัวอย่าง Username นี้ สามารถเข้าถึงข้อมูลความเสี่ยงได้ 2 หน่วยงาน

***** สำหรับผู้ที่ทำหน้าที่เป็นผู้จัดการความเสี่ยง จะได้รับ สิทธิการเข้าถึง ข้อมูลความเสี่ยง ทุกหน่วยงาน และ ทุกระบบ *****



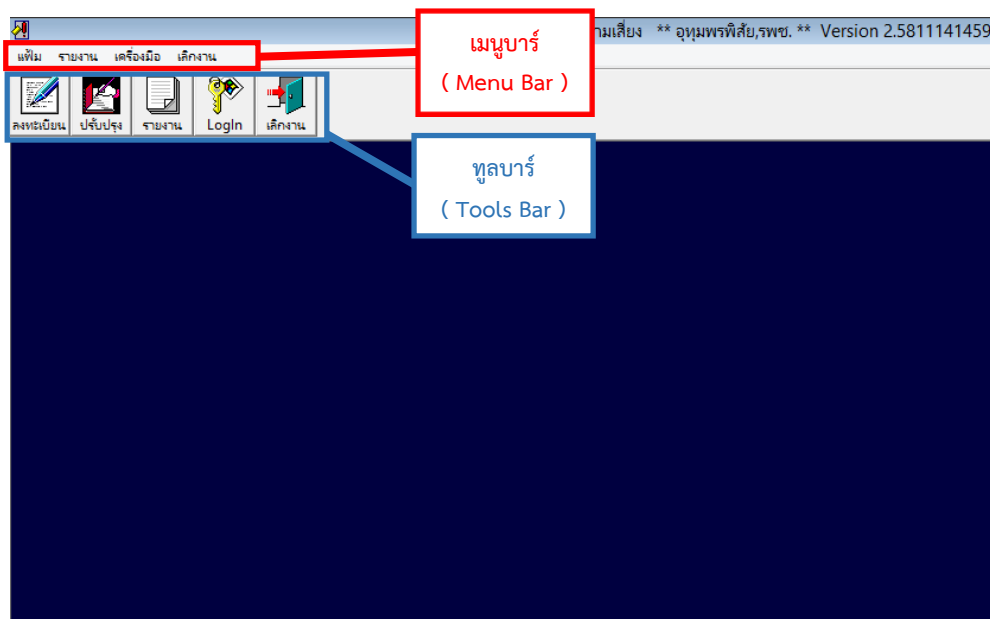
B : แนะนำเมนูที่ใช้งานใน ระบบความเสี่ยง

เมื่อเข้าระบบมาแล้ว จะมีแถบเมนูให้ใช้งานอยู่ 2 แถบ คือ

(1. แถบเมนู (Menu Bar)

- 1.1 แฟ้ม เป็นเมนูสำหรับ การเข้าถึงทะเบียน กรอกข้อมูลความเสี่ยง
- 1.2 รายงาน เป็นเมนูสำหรับ การประมวลผลข้อมูลความเสี่ยง และ ทำรายงานข้อมูลต่างๆ
- 1.3 เครื่องมือ เป็นเมนูสำหรับ การกำหนดหมวดหมู่ต่างๆ ในระบบความเสี่ยง เช่น รหัสความเสี่ยงหลัก , รหัสความเสี่ยงย่อย , ระดับความรุนแรง , ทะเบียนรายชื่อหน่วยงาน , การกำหนดสิทธิ์ ฯลฯ
- 1.4 เลิกงาน เป็นเมนูสำหรับ ออกจากระบบความเสี่ยง

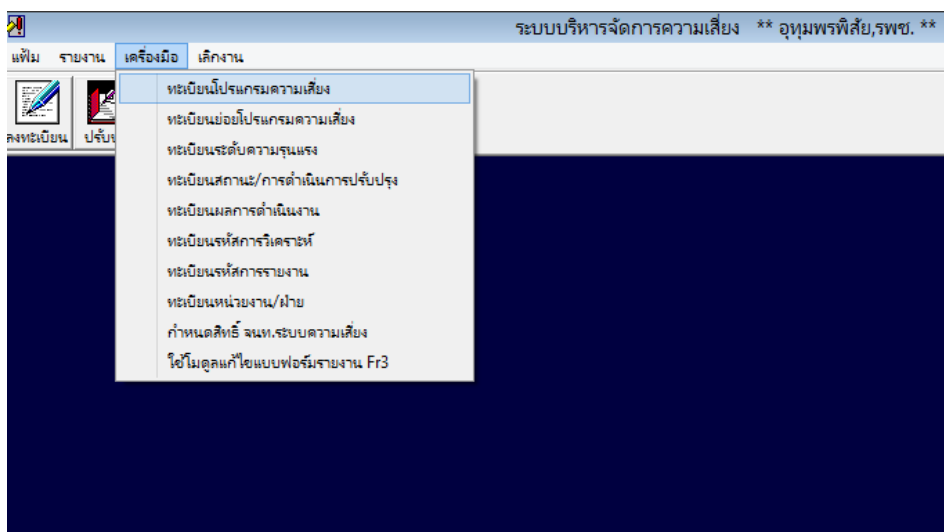
(2. แถบเครื่องมือ (Tools Bar) คือ **เมนูที่มีการเรียกใช้งานบ่อยครั้ง** โดยทำเป็นรูป Icon ให้ง่ายต่อการเรียกใช้งาน



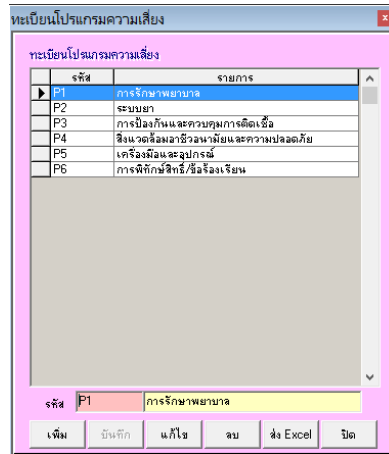
C : ขั้นตอนการใช้งาน ระบบความเสี่ยง

(1. การกำหนดและการตั้งค่าต่างๆ ของระบบความเสี่ยง

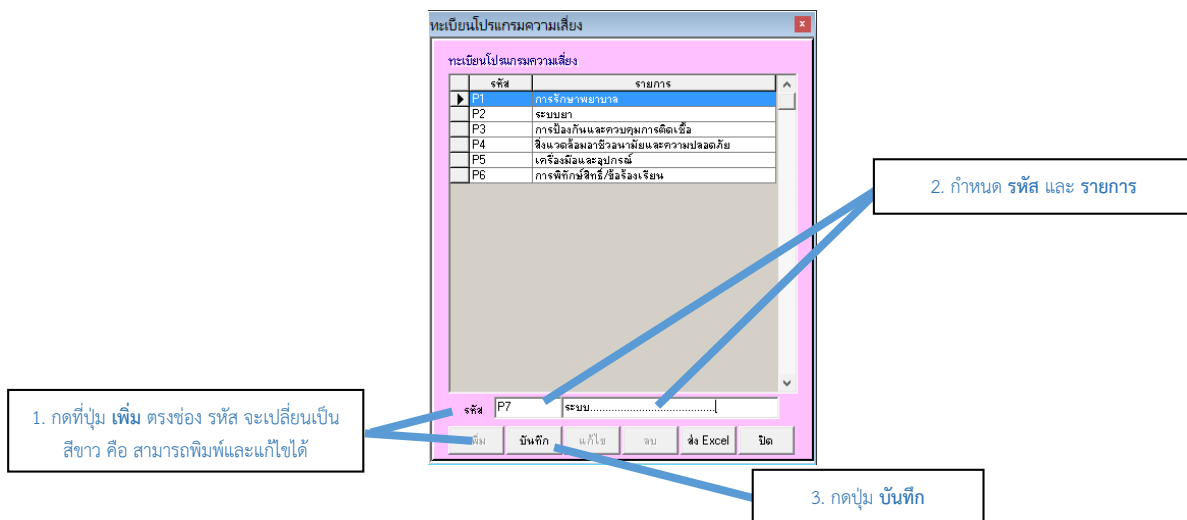
1.1 การกำหนด โปรแกรมหลัก (หมวดหมู่หลัก) โดยเข้าที่เมนู เครื่องมือ > ทะเบียนโปรแกรมความเสี่ยง



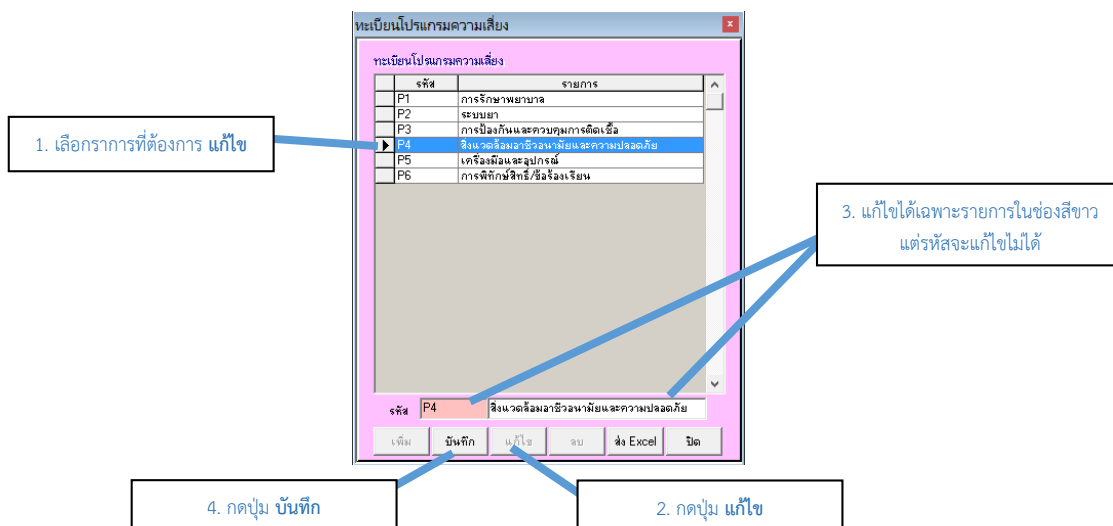
จะปรากฏหน้าต่าง ทะเบียนโปรแกรมความเสี่ยง (หมวดหมู่หลัก) โดยรหัสและชื่อของหมวดหมู่หลักนั้น ในแต่ละองค์กร จะมีผู้ที่ทำหน้าที่เป็นผู้จัดการความเสี่ยงหรือผู้ที่ทำหน้าที่เกี่ยวกับงานพัฒนาคุณภาพหรือทีมนำ RM จะเป็นผู้ กำหนดเอง เพราะแต่ละองค์กรจะมีความเสี่ยงและการบริหารจัดการแตกต่างกัน ตามบริบทของแต่ละที่ แต่โดยพื้นฐาน 80% จะเป็นมาตรฐานความเสี่ยงเดียวกัน



1.1.1 การเพิ่ม โปรแกรมหลัก หรือ หมวดหมู่หลัก



1.1.2 การแก้ไข โปรแกรมหลัก หรือ หมวดหมู่หลัก



1.1.3 การลบ โปรแกรมหลัก หรือ หมวดหมู่หลัก

1. เลือกรายการที่ต้องการ ลบ

2. กดปุ่ม ลบ

3. จะมี Message Box ขึ้นเตือน เพื่อยืนยันการลบรายการ หากมั่นใจแล้วว่า ต้องการลบรายการออก ให้กดปุ่ม OK

1.1.4 การส่งออกข้อมูล โปรแกรมหลัก หรือ หมวดหมู่หลัก เป็นไฟล์

1. เลือก ส่งออก Exel

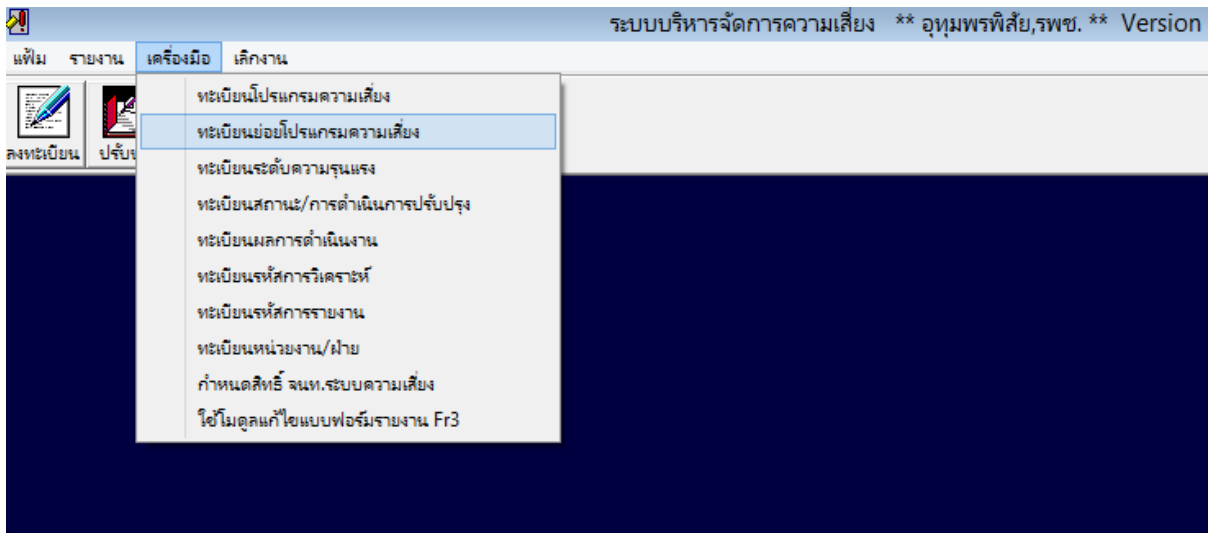
2. จะมี Message Box ขึ้นมา ให้เราเลือกชนิดของไฟล์ ที่เราจะส่งออกข้อมูล

3. เมื่อเลือกชนิดของไฟล์ได้แล้ว กดปุ่ม ตกลง

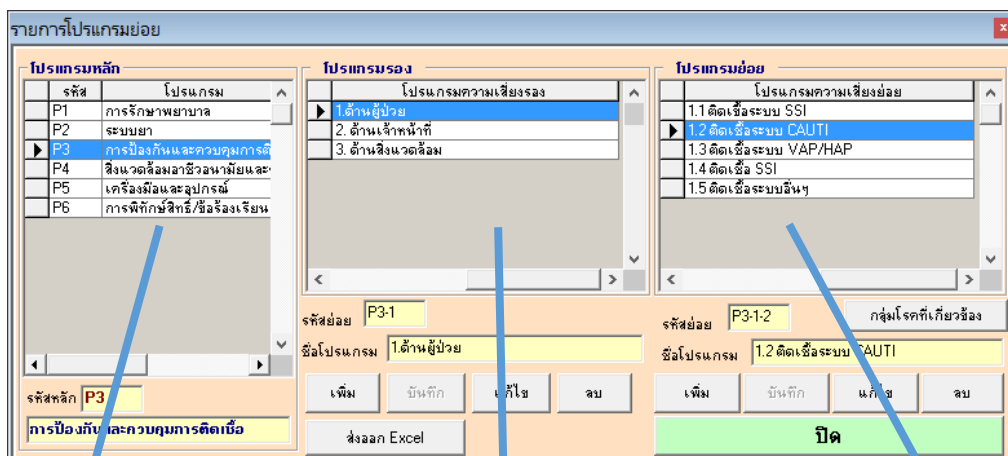
4. รอจนกว่าโปรแกรมจะประมวลผลข้อมูลเสร็จ จะมี Message Box ขึ้นมาแจ้งว่า ไฟล์ที่เราส่งออก ถูกเก็บไว้ที่ไหน กดปุ่ม OK

*** ทุกครั้งที่มีการ เพิ่ม หรือ แก้ไข รหัสโปรแกรมความเสี่ยง ต้องกดบันทึกทุกครั้ง แล้วปิดโปรแกรมและเปิดโปรแกรมใหม่ เพื่อรับค่าใหม่ที่เรทำการ เพิ่ม หรือ แก้ไข ***

1.2 การกำหนด โปรแกรมรอง (หมวดหมู่รอง) หลังจากที่เรากำหนดหมวดหมู่หลักตามข้อที่ 1.1 ได้แล้ว ต่อมา เราจะมากำหนด หมวดหมู่รอง Level 2 และ Level 3 โดยเข้าที่เมนู เครื่องมือ > ทะเบียนย่อยโปรแกรมความเสี่ยง



จะปรากฏหน้าต่าง รายการโปรแกรมย่อย โดยหน้าต่างนี้จะแสดงหมวดหมู่ทั้งหมด 3 Level (*** คำศัพท์เรื่องหมวดหมู่ ได้อธิบายไว้ในข้างต้นแล้ว) โดยมีรายละเอียดรายการโปรแกรมย่อย ดังรูป

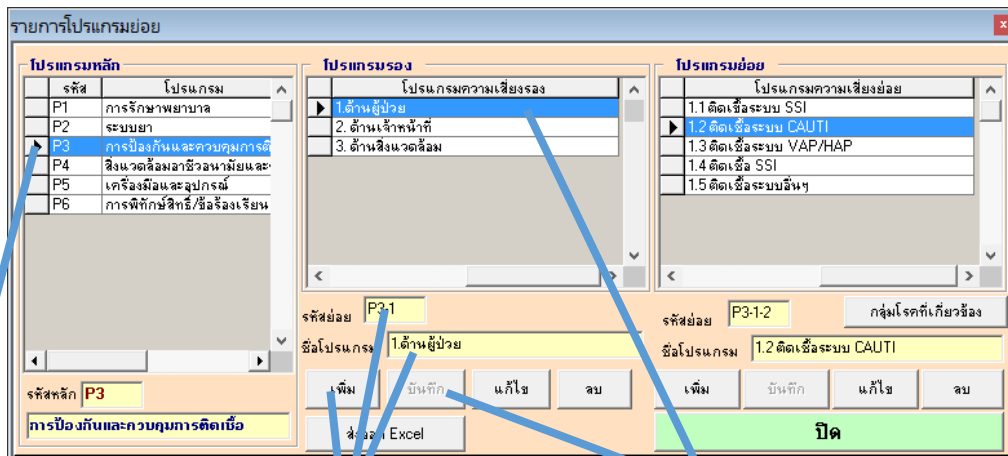


โปรแกรมหลัก หรือ หมวดหมู่หลัก Level 1 (ได้จากการเพิ่มไว้ตามข้อ 1.1)

โปรแกรมรอง หรือ หมวดหมู่รอง Level 2

โปรแกรมย่อย หรือ หมวดหมู่รอง Level 3

1.2.1 การเพิ่ม โปรแกรมรอง หรือ หมวดหมู่ย่อย Level ที่ 2

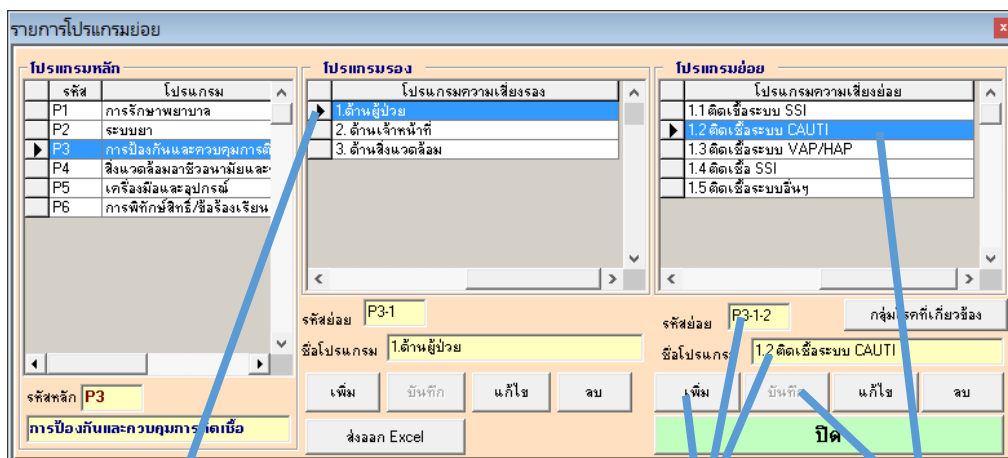


1. เลือกโปรแกรมหลัก หรือ หมวดหมู่หลัก ที่ต้องการเพิ่มโปรแกรมรอง หรือ หมวดหมู่รอง

2. คลิกที่ เพิ่ม ตรงช่อง รหัสย่อย กับช่อง ชื่อโปรแกรม จะเปลี่ยนเป็นสีขาว จากนั้นกำหนดรหัส และชื่อหมวดหมู่รองที่ต้องการ

3. กดปุ่ม บันทึก รหัสและชื่อโปรแกรมรองที่เราเพิ่ม จะเข้าไปอยู่ในช่อง โปรแกรมรอง หรือ หมวดหมู่รอง

1.2.2 การเพิ่ม โปรแกรมรอง หรือ หมวดหมู่ย่อย Level ที่ 3



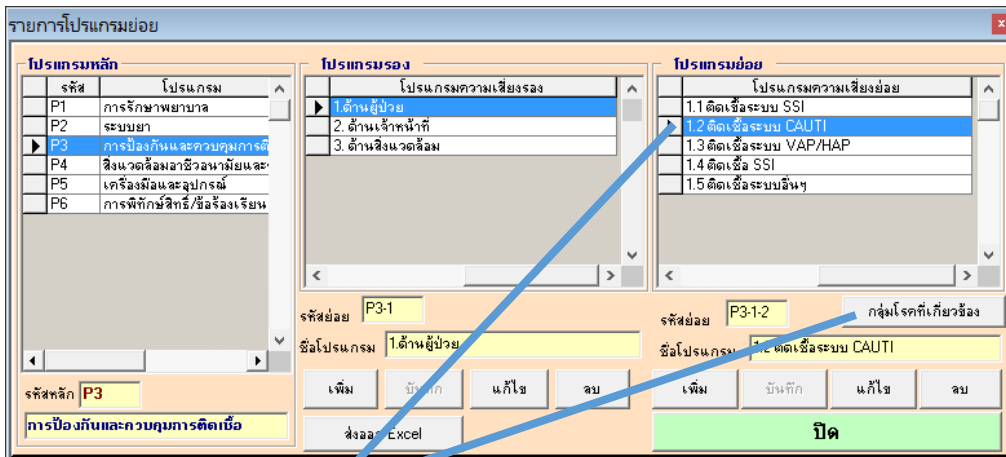
1. เลือกโปรแกรมรอง หรือ หมวดหมู่รอง ที่ต้องการเพิ่มโปรแกรมย่อย หรือ หมวดหมู่รอง Level ที่ 3

2. คลิกที่ เพิ่ม ตรงช่อง รหัสย่อย กับช่อง ชื่อโปรแกรม จะเปลี่ยนเป็นสีขาว จากนั้นกำหนดรหัส และชื่อหมวดหมู่ย่อยที่ต้องการ

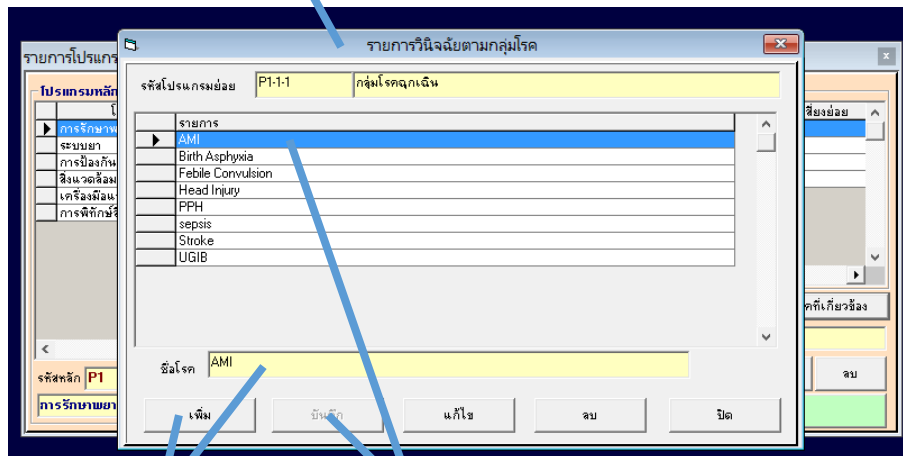
3. กดปุ่ม บันทึก รหัสและชื่อโปรแกรมรองที่เราเพิ่ม จะเข้าไปอยู่ในช่อง โปรแกรมรอง หรือ หมวดหมู่รอง

1.2.3 การเพิ่ม กลุ่มโรคที่เกี่ยวข้อง ใน หมวดหมู่ย่อย Level ที่ 3

หากต้องการกำหนด กลุ่มโรคที่เกี่ยวข้อง กับความเสี่ยงใน โปรแกรมย่อย หรือ หมวดหมู่รอง Level ที่ 3 มีขั้นตอนดังนี้



1. เลือกโปรแกรมย่อย หรือ หมวดหมู่รอง Level 3 ที่ต้องการเพิ่ม กลุ่มโรคที่เกี่ยวข้อง แล้วคลิกที่ปุ่ม กลุ่มโรคที่เกี่ยวข้อง จะปรากฏหน้าต่าง รายการวินิจฉัยตามกลุ่มโรค

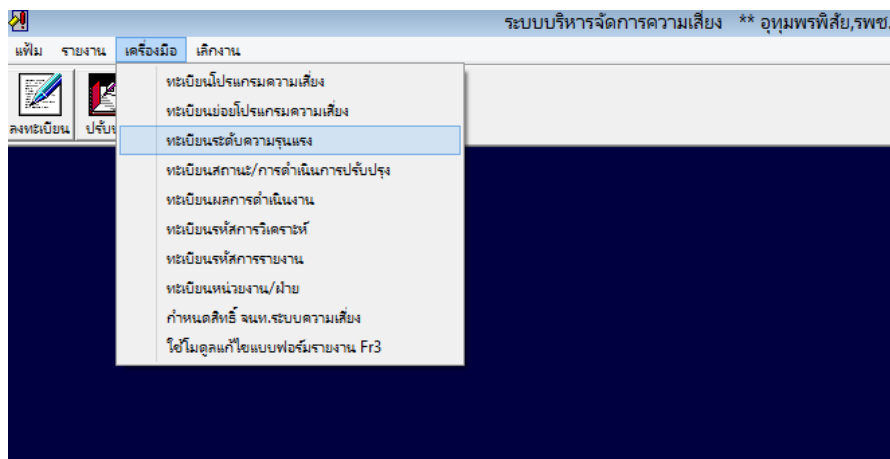


2. คลิกที่ปุ่ม เพิ่ม ตรงช่อง ชื่อโรค จะเปลี่ยนเป็นสีขาว สามารถพิมพ์ข้อความ หรือ ชื่อโรคที่ต้องการเพิ่มได้

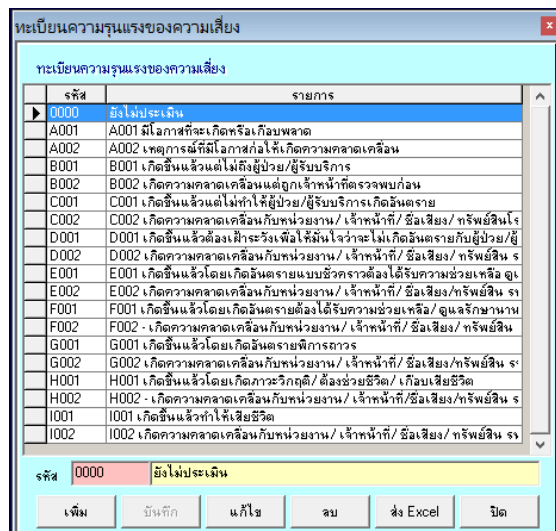
3. คลิกที่ปุ่ม บันทึก ชื่อโรคที่เราเพิ่ม จะเข้าไปอยู่ในรายการ

*** การแก้ไข การลบข้อมูล มีขั้นตอนเหมือนกันกับข้อ C:1 - 1.1 ฉะนั้นจึงขออนุญาตไม่อธิบายซ้ำ ***

1.3 การกำหนด ระดับความรุนแรง ของความเสี่ยง โดยเข้าที่เมนู เครื่องมือ > ทะเบียนระดับความรุนแรง

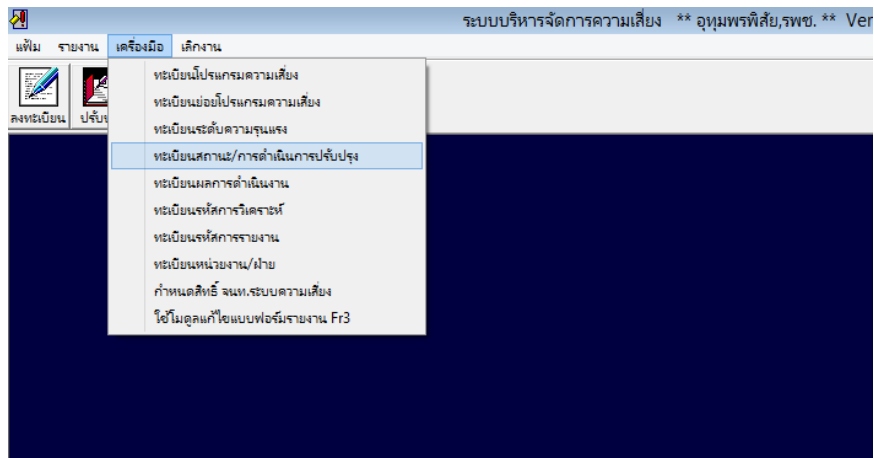


จะประกฏหน้าต่าง ทะเบียนระดับความรุนแรง

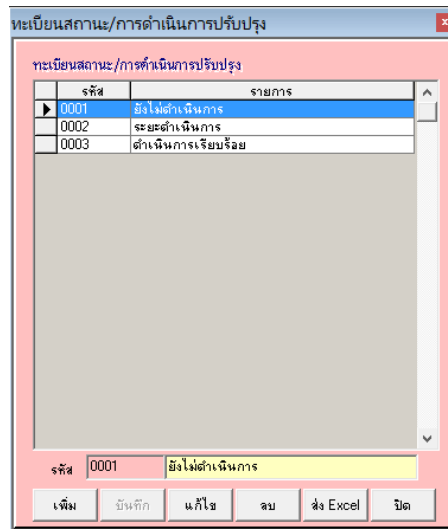


*** การเพิ่ม การแก้ไข การบันทึก การลบ การส่งออกไฟล์ มีขั้นตอนเหมือนกันกับข้อ C:1 - 1.1 ฉะนั้นจึงขออนุญาตไม่อธิบายซ้ำ ***

1.4 การกำหนด สถานะ/การดำเนินการปรับปรุง โดยเข้าที่เมนู เครื่องมือ > ทะเบียนสถานะ/การดำเนินการปรับปรุง

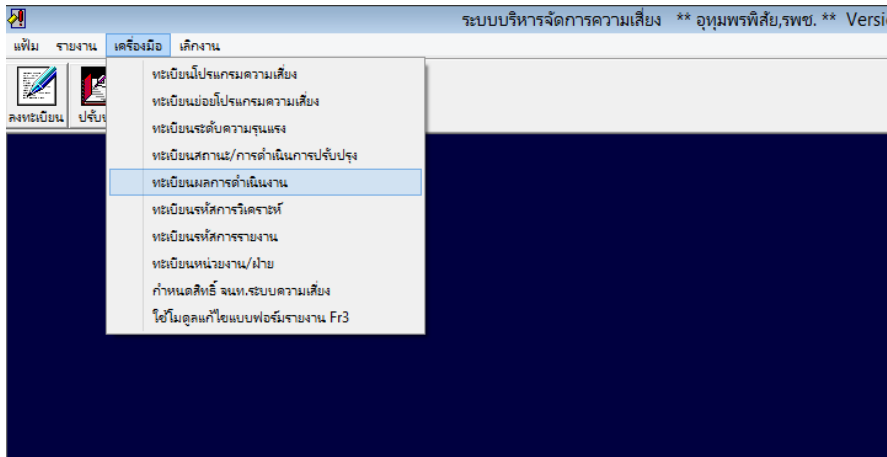


จะปรากฏหน้าต่าง ทะเบียนสถานะ/การดำเนินการปรับปรุง

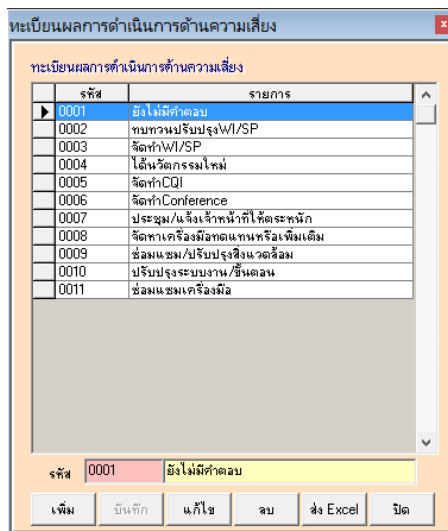


***** การเพิ่ม การแก้ไข การบันทึก การลบ การส่งออกไฟล์ มีขั้นตอนเหมือนกันกับข้อ C:1 - 1.1 ฉะนั้นจึงขออนุญาตไม่อธิบายซ้ำ *****

1.5 การกำหนด ผลการดำเนินงาน โดยเข้าที่เมนู เครื่องมือ > ทะเบียนผลการดำเนินงาน

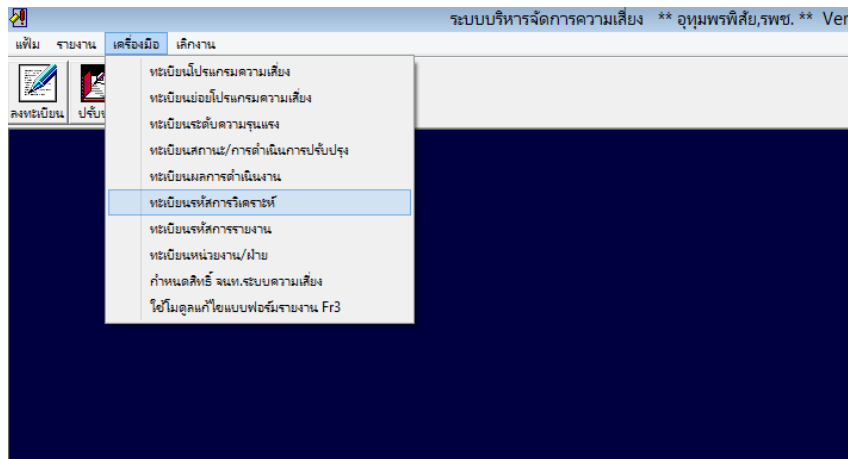


จะปรากฏหน้าต่าง ทะเบียนผลการดำเนินการด้านความเสี่ยง

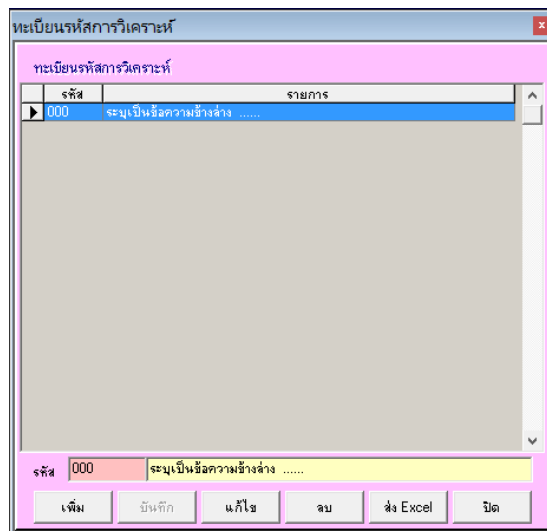


***** การเพิ่ม การแก้ไข การบันทึก การลบ การส่งออกไฟล์ มีขั้นตอนเหมือนกันกับข้อ C:1 - 1.1 ฉะนั้นจึงขออนุญาตไม่อธิบายซ้ำ *****

1.6 การกำหนด รหัสการวิเคราะห์ โดยเข้าที่เมนู เครื่องมือ > ทะเบียนรหัสการวิเคราะห์

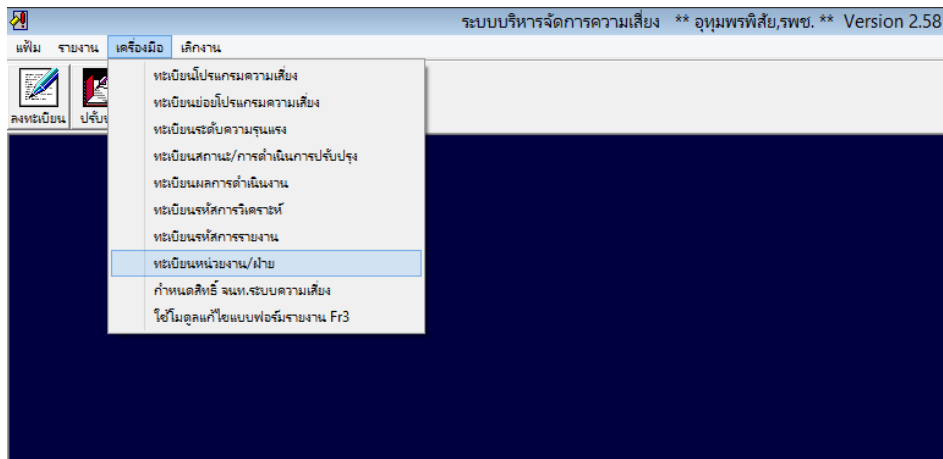


จะปรากฏหน้าต่าง ทะเบียนรหัสการวิเคราะห์

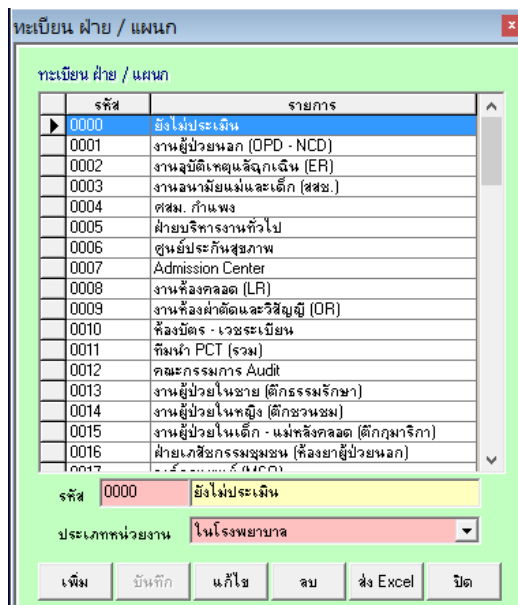


***** การเพิ่ม การแก้ไข การบันทึก การลบ การส่งออกไฟล์ มีขั้นตอนเหมือนกันกับข้อ C:1 - 1.1 ฉะนั้นจึงขออนุญาตไม่อธิบายซ้ำ *****

1.8 การกำหนด ชื่อหน่วยงาน ที่ใช้ในระบบความเสี่ยง โดยเข้าที่เมนู เครื่องมือ > ทะเบียนหน่วยงาน/ฝ่าย

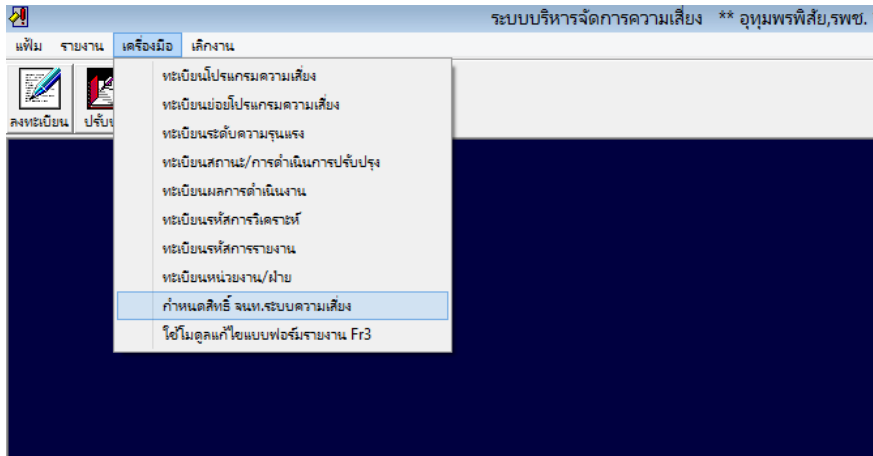


จะปรากฏหน้าต่าง ทะเบียนหน่วยงาน/ฝ่าย

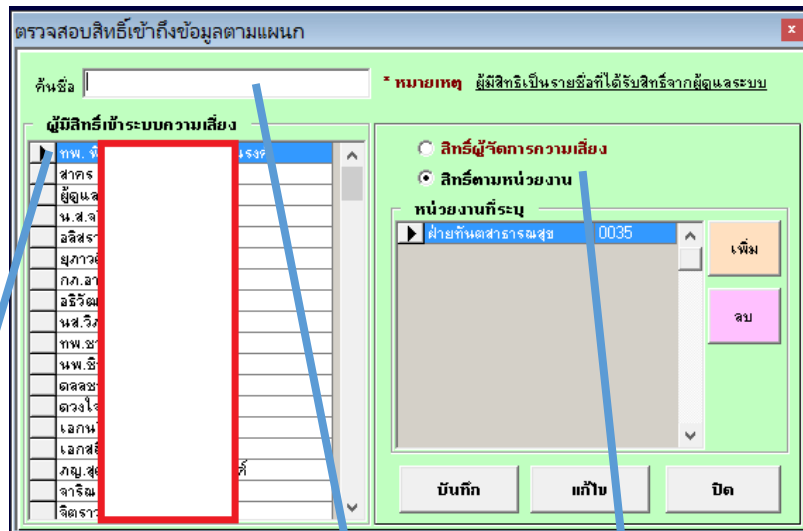


***** การเพิ่ม การแก้ไข การบันทึก การลบ การส่งออกไฟล์ มีขั้นตอนเหมือนกันกับข้อ C:1 - 1.1 ฉะนั้นจึงขออนุญาตไม่อธิบายซ้ำ *****

1.9 การกำหนด สิทธิการเข้าถึงและการทำงาน ระบบความเสี่ยงให้แก่เจ้าหน้าที่ หรือผู้เกี่ยวข้อง โดยเข้าที่เมนู เครื่องมือ > กำหนดสิทธิ์ จнт. ระบบความเสี่ยง

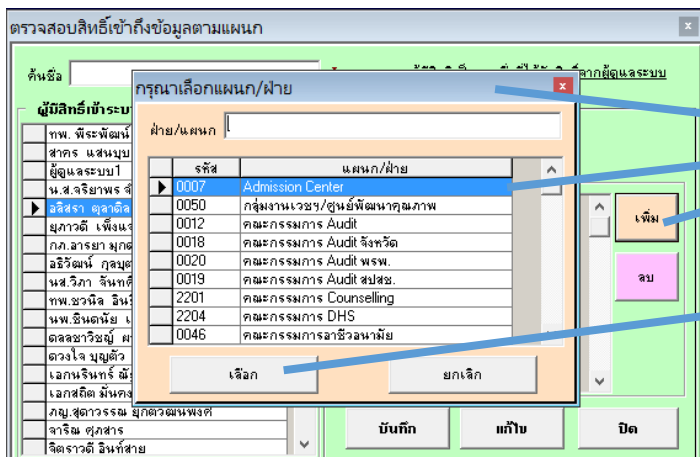


จะปรากฏหน้าต่าง ตรวจสอบสิทธิ์เข้าถึงข้อมูลตามแผนก และมีขั้นตอนการกำหนดสิทธิ์การใช้งาน ดังรูป

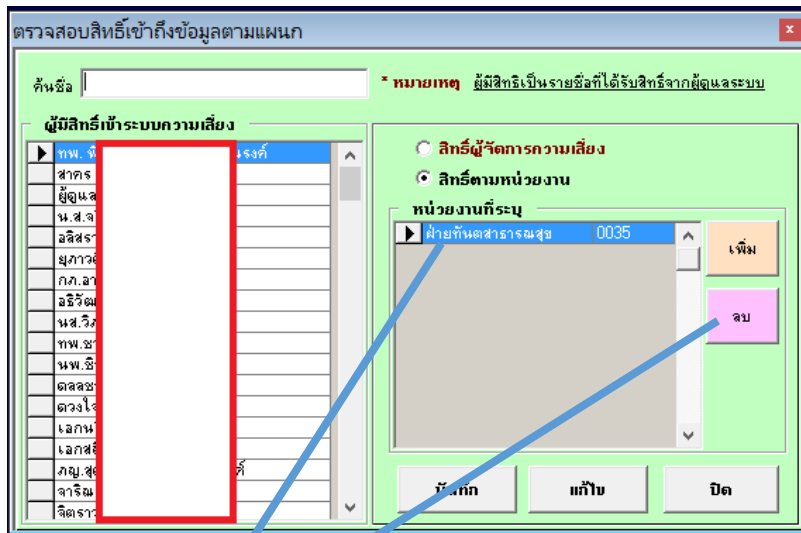


1. เลือกชื่อเจ้าหน้าที่ที่ต้องการกำหนดสิทธิ์ หรือ พิมพ์ชื่อเจ้าหน้าที่ ช่อง ค้นหา แล้วกด Enter จะปรากฏรายชื่อในรายการให้เลือก *** ผู้ที่สามารถกำหนดสิทธิ์การเข้าถึงระบบความเสี่ยงให้กับเจ้าหน้าที่ คือ ผู้ดูแลระบบ และ ผู้จัดการความเสี่ยง เท่านั้น ***

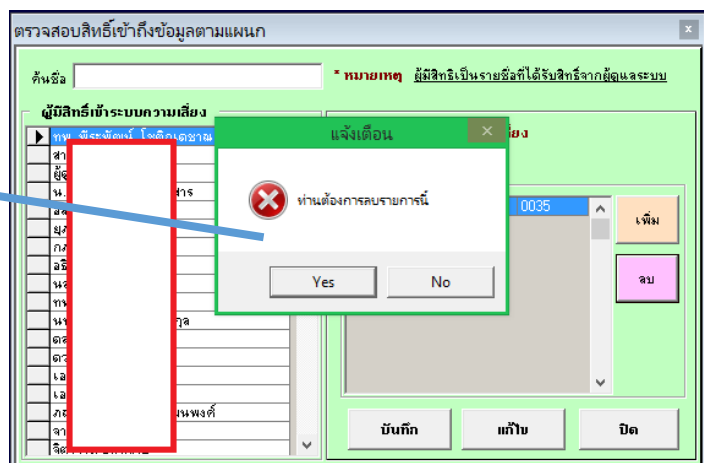
2. คลิกเลือกสิทธิ์การเข้าถึงข้อมูล ที่ต้องการกำหนดให้เจ้าหน้าที่ โดยสิทธิ์การเข้าถึงจะมี 2 ระดับ คือ
 2.1 สิทธิเป็นผู้จัดการความเสี่ยง สามารถเข้าถึงข้อมูลความเสี่ยงได้ทั้งหมด
 2.2 สิทธิตามหน่วยงาน สามารถเข้าถึงข้อมูลได้เฉพาะที่เกี่ยวข้องกับหน่วยงานที่กำหนดให้



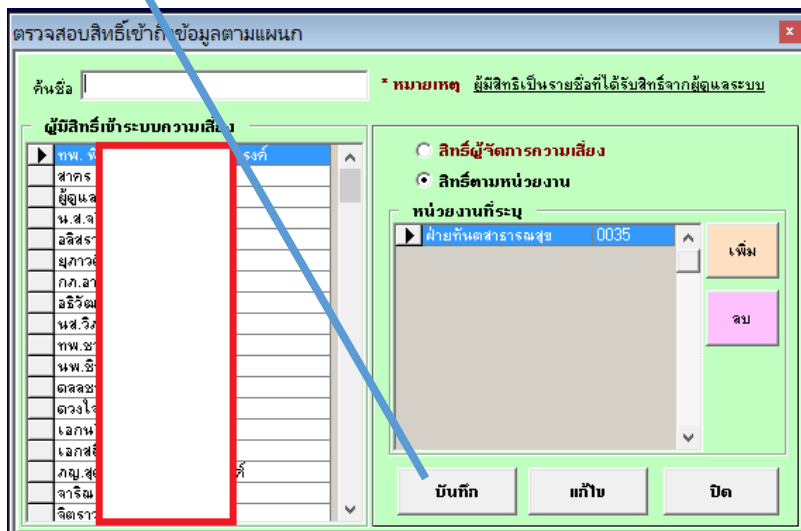
3. หากคลิกเลือกสิทธิ์การเข้าถึงข้อมูล แบบสิทธิ์ตามหน่วยงาน ก็มากำหนดหน่วยงานที่ต้องการให้เข้าถึงข้อมูล โดยกดปุ่ม เพิ่ม จะปรากฏหน้าต่างทะเบียนหน่วยงาน ตามที่เรากำหนดไว้ในข้อ 1.8 ให้คลิกเลือกหน่วยงานในช่องรายการ ที่เราต้องการให้เจ้าหน้าที่เข้าถึงข้อมูล จากนั้น กดที่ปุ่ม เลือก



4. ชื่อหน่วยงานที่เลือกจะเข้ามาอยู่ในช่องรายการ หน่วยงานที่ระบุ หากต้องการให้สิทธิ์การเข้าถึงข้อมูลกับ เจ้าหน้าที่ มากกว่า 1 หน่วยงาน ให้ทำซ้ำขั้นตอนที่ 3 และหากต้อง ลบ หน่วยงานในช่องรายการ หน่วยงานที่ ระบุ ให้กดปุ่ม ลบ จะมีหน้าต่างยืนยันการลบ หาก ต้องการลบ ให้กดปุ่ม OK

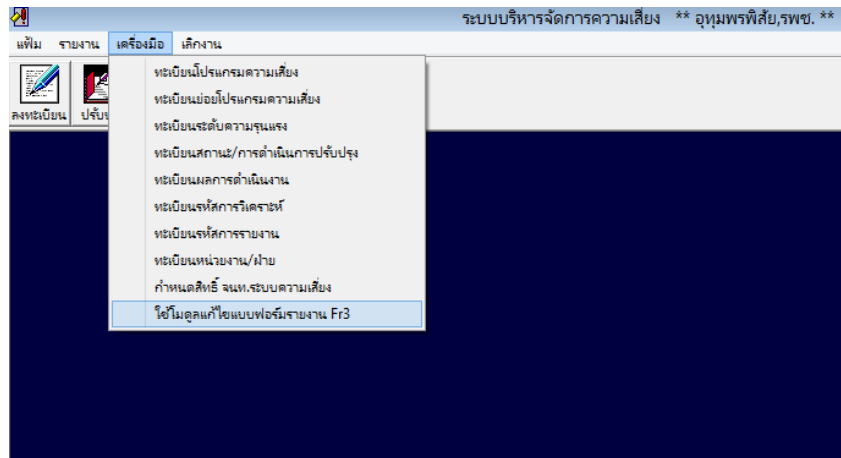


5. หลังจากกำหนดหน่วยที่เจ้าหน้าที่สามารถเข้าถึง ข้อมูลได้ ให้กับเจ้าหน้าที่เรียบร้อยแล้ว ให้กดปุ่ม บันทึก

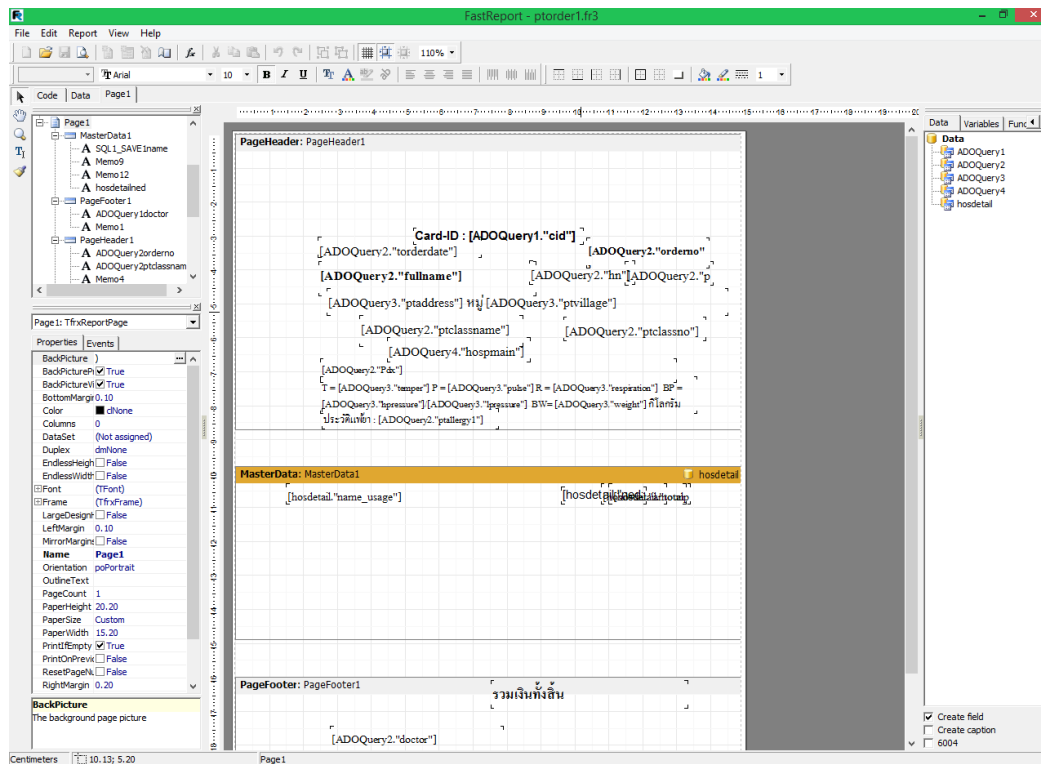


*** สิทธิ์การเข้าถึงข้อมูลที่ถูกกำหนด จะปรากฏเมื่อเจ้าหน้าที่เข้าใช้งานระบบความเสี่ยง ดังข้อ A : 4 ***

1.10 การออกแบบ Paper รายงาน แบบออกแบบเอง โดยใช้โปรแกรม Fast Report ที่ติดตั้งมาพร้อมกับโปรแกรม H.I.M. Pro โดยเข้าที่เมนู เครื่องมือ > ใช้โมดูลแก้ไขแบบฟอร์มรายงาน fr3



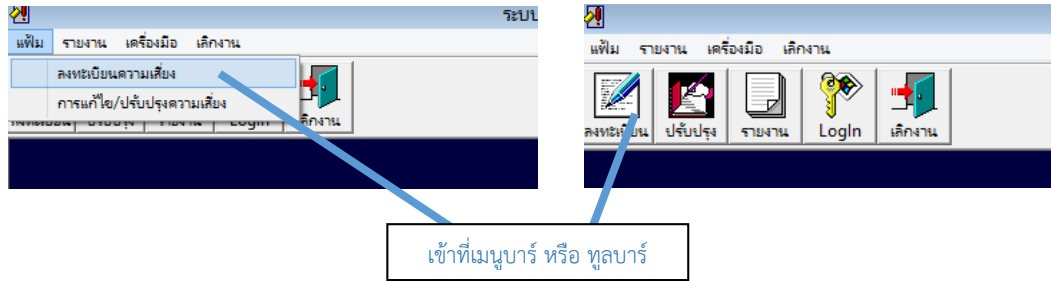
จะปรากฏหน้าต่างโปรแกรม Fast Report สำหรับออกแบบ Paper รายงาน แบบออกแบบเอง



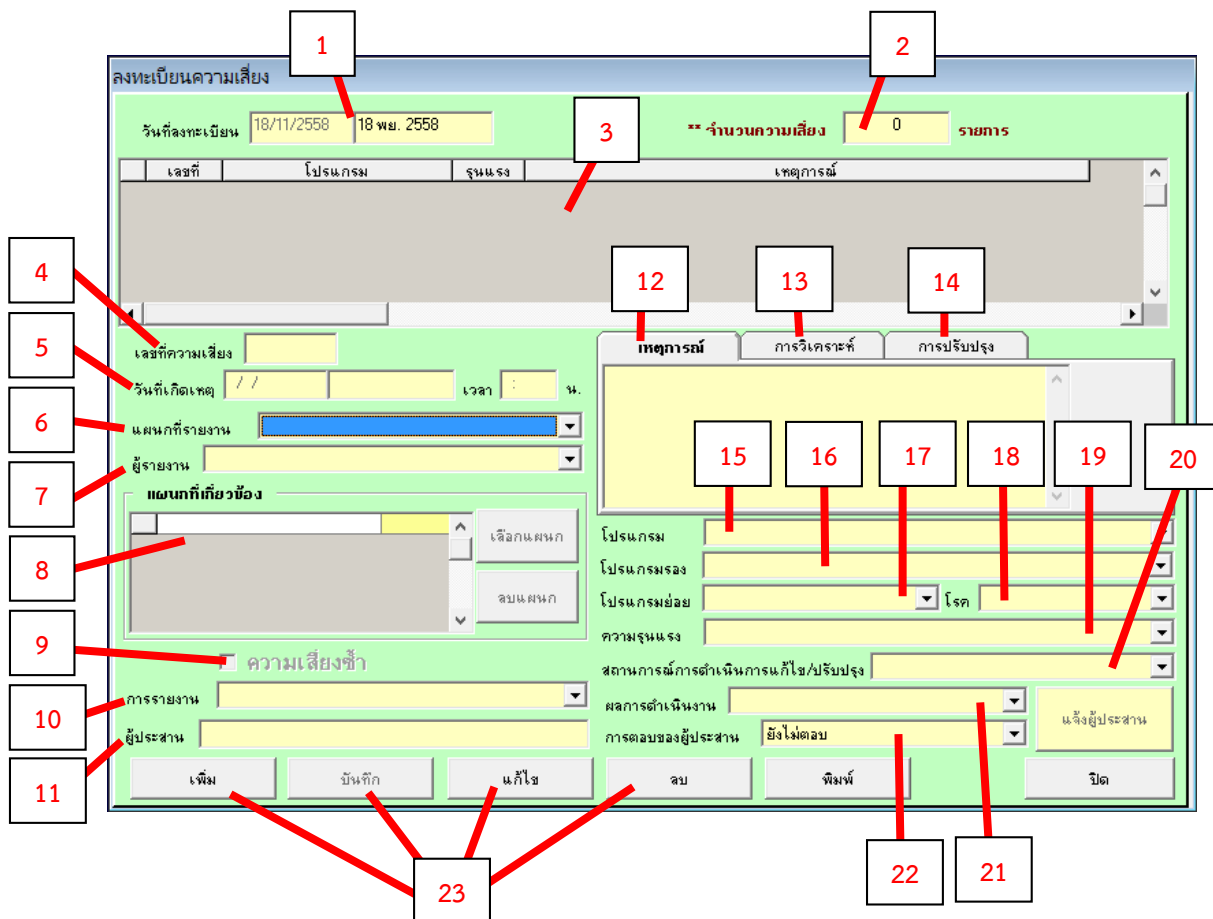
ขั้นตอนการใช้งานนั้น จะอธิบายในโอกาสต่อไป

(2. การลงความเสี่ยง

หลังจากเรากำหนดค่าต่างๆ และข้อมูลต่างๆ ให้แก่ระบบความเสี่ยงตามขั้นตอนในข้อ C : 1 แล้ว ขั้นตอนมาเป็น การลงข้อมูลความเสี่ยงในระบบความเสี่ยงของโปรแกรม H.I.M. Pro โดยไปที่เมนู **เพิ่ม > ลงทะเบียนความเสี่ยง** หรือ กดที่เมนูเครื่องมือ ดังรูป



จะปรากฏหน้าต่างสำหรับลงทะเบียนหรือข้อมูลความเสี่ยง โดยมีส่วนประกอบในหน้าต่าง



1 - วันที่ปัจจุบัน ไม่สามารถแก้ไขได้	2 - แสดงจำนวนความเสี่ยงที่ถูกลงทะเบียนในวันนั้น
3 - แสดงรายการความเสี่ยงที่ถูกลงทะเบียน	4 - แสดงเลขที่ความเสี่ยง จะออกแบบอัตโนมัติโดยโปรแกรม เมื่อมีการบันทึกความเสี่ยง
5 - ช่องสำหรับลงวันที่และเวลาเกิดความเสี่ยง	6 - ช่องสำหรับเลือกหน่วยงานของผู้ลงทะเบียนความเสี่ยง
7 - ช่องสำหรับลง ชื่อ-สกุล ผู้ที่ลงทะเบียนความเสี่ยง	8 - ช่องสำหรับเลือกหน่วยงานที่ผู้ลงทะเบียนคาดว่า มีส่วนเกี่ยวข้องในเหตุการณ์ความเสี่ยงที่ลงทะเบียนนั้นๆ
9 - ช่องสำหรับเลือกเมื่อเป็นเหตุการณ์ที่เคยเกิดแล้วแล้วเกิดอีก ในการลงทะเบียนความเสี่ยงครั้งนี้	10 - ช่องสำหรับเลือกความถี่เวลาของการรายงาน
11 - ช่องสำหรับกรอกชื่อของผู้รับผิดชอบ หัวหน้างาน หรือ ทีมงาน ที่เกี่ยวข้องกับความเสี่ยงนั้นๆ	12 - ช่องสำหรับลงรายละเอียดของเหตุการณ์ที่ทำให้เกิดความเสี่ยงนั้นๆ
13 - ช่องสำหรับลงรายละเอียดการวิเคราะห์สาเหตุของการเกิด ความเสี่ยงนั้นๆ	14 - ช่องสำหรับลงรายละเอียดการดำเนินการแก้ไขสาเหตุที่ทำให้เกิดความเสี่ยงนั้นๆ
15 - ช่องสำหรับเลือกหมวดหมู่หลัก Level 1 (ตามข้อ C : 1 - 1.1)	16 - ช่องสำหรับเลือกหมวดหมู่รอง Level 2 (ตามข้อ C : 1 - 1.2)
17 - ช่องสำหรับเลือกหมวดหมู่รอง Level 3 (ตามข้อ C : 1 - 1.2)	18 - ช่องสำหรับเลือกกลุ่มโรคที่เกี่ยวข้องในความเสี่ยงนั้น (ตามข้อ C : 1 - 1.2)
19 - ช่องสำหรับเลือกระดับความรุนแรงของความเสี่ยงนั้น (ตามข้อ C : 1 - 1.3)	20 - ช่องสำหรับเลือกสถานะการดำเนินการปรับปรุง (ตามข้อ C : 1 - 1.4)
21 - ช่องสำหรับเลือกผลการดำเนินงาน (ตามข้อ C : 1 - 1.5)	22 - ช่องสำหรับเลือกสถานะการตอบของผู้ประสานหรือผู้เกี่ยวข้องในความเสี่ยงนั้นๆ
23 - ปุ่มพื้นฐาน เพิ่ม แก้ไข บันทึก ลบ	

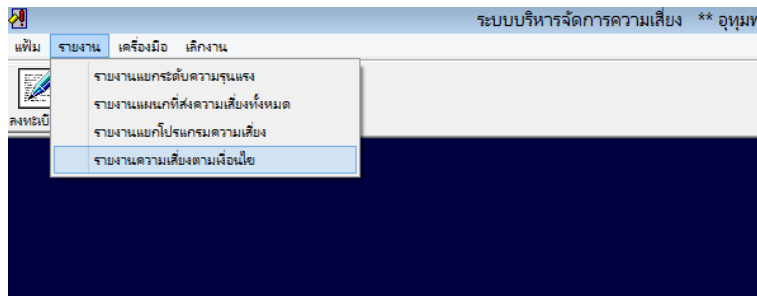
ลงทะเบียนความเสี่ยง

วันที่ลงทะเบียน 18/11/2558 18 พย. 2558 **** จำนวนความเสี่ยง 0 รายการ**

เลขที่	โปรแกรม	รุนแรง	เหตุการณ์
NEW			
วันที่เกิดเหตุ	01/11/258 พย. 801	เวลา	22:15 น.
แผนกที่รายงาน	งานอุบัติเหตุและฉุกเฉิน (ER)		
ผู้รายงาน			
แผนกที่เกี่ยวข้อง			
งานอุบัติเหตุและฉุกเฉิน (ER)	0002	เลือกแผนก	
ทีมหน้า IC	0138	เลือกแผนก	
ทีมหน้า IM	0047	เลือกแผนก	
ศูนย์สารสนเทศ	ITC	เลือกแผนก	
<input type="checkbox"/> ความเสี่ยงซ้ำ			
การรายงาน	1. ทันเวลา		
ผู้ประสาน			
เหตุการณ์			
บรรยายเหตุการณ์ที่ทำให้เกิดความเสี่ยง โดยเน้นใจความสำคัญ ไม่ต้องยาวเกินไป			
"ใครทำอะไรที่ไหน เมื่อไหร่ อย่างไร ผลที่เกิด"			
โปรแกรม	การรักษาพยาบาล		
โปรแกรมรอง	1. Access (การเข้าถึงบริการ)		
โปรแกรมย่อย	กลุ่มโรคฉุกเฉิน	โรค	AMI
ความรุนแรง	F002 - เกิดความคลาดเคลื่อนกับหน่วยงาน/ เจ้าหน้าที่/ ชื่อเสียง/ ทรัพย์สิน		
สถานการณ์การดำเนินการแก้ไข/ปรับปรุง	ระยะดำเนินการ		
ผลการดำเนินงาน	ประชุม/แจ้งเจ้าหน้าที่ที่เกี่ยวข้อง		
การตอบของผู้ประสาน	กำลังดำเนินการ		
<input type="button" value="เพิ่ม"/> <input type="button" value="บันทึก"/> <input type="button" value="แก้ไข"/> <input type="button" value="ลบ"/> <input type="button" value="พิมพ์"/> <input type="button" value="ปิด"/>			

การลงทะเบียนหรือลงข้อมูลความเสี่ยง ให้กดที่ปุ่ม เพิ่ม บริเวณช่องกรอกข้อมูลจะเปลี่ยนเป็นสีขาว สามารถกรอกข้อมูลและเลือกรายการได้ ตามการลงข้อมูล 1 - 23 ดังที่ชี้แจงทางด้านบน เมื่อทำการกรอกรายละเอียดของความเสี่ยงเรียบร้อยแล้ว ให้กดปุ่ม บันทึก โปรแกรมจะออกเลขที่ให้อัตโนมัติ ส่วนการแก้ไข การลบ มีขั้นตอนทั่วไปเหมือนที่ได้ชี้แจงในข้ออื่นๆ ก่อนหน้านี้

(3. การประมวลผลรายงานความเสี่ยงตามเงื่อนไขที่กำหนด โดยไปที่เมนู รายงาน > รายงานความเสี่ยงตามเงื่อนไข



จะปรากฏหน้าต่างรายงานความเสี่ยงตามเงื่อนไข

1. กรอกวันที่เริ่มต้นที่ต้องการทำรายงาน เมื่อกรอกแล้ว กด Enter ทุกครั้ง เพื่อกำหนดวันที่ที่กรอกลงไป ดูได้จากช่องวันที่สีเหลือง
2. กรอกวันที่สุดท้ายที่ต้องการทำรายงาน เมื่อกรอกแล้ว กด Enter ทุกครั้ง เพื่อกำหนดวันที่ที่กรอกลงไป ดูได้จากช่องวันที่สีเหลือง
3. กำหนดให้โปรแกรมประมวลผลตามวันที่ลงความเสี่ยง หรือ วันที่เกิดความเสียหาย

4. เลือกเงื่อนไขที่เราต้องการประมวลผลรายงาน หากไม่ได้เลือกเงื่อนไขใด โปรแกรมจะประมวลผลทั้งหมดออกมาให้

5. กดปุ่มประมวลผล

6. เมื่อโปรแกรมประมวลผลเสร็จ จะมีรายการความเสี่ยงที่ลงทะเบียนในช่วงเวลาที่เรากำหนดในขั้นตอนที่ 1 และ 2 แสดงในช่องรายการ และบอกจำนวนรายการความเสี่ยงที่แสดงทั้งหมดทางด้านล่าง

รายการ	โปรแกรม	โปรแกรมย่อย	ความรุนแรง	หน่วยงาน	สถานการณ์	การรายงาน	การดำเนินงาน	วิเคราะห์
34513	1 พย. 2558	26 ตค. 2558	6	ระบบยา				C001 เกิดขึ้นแล้วแต่ไม่ทำใ้
34514	1 พย. 2558	8 ตค. 2558	24	ระบบยา				C001 เกิดขึ้นแล้วแต่ไม่ทำใ้
34515	1 พย. 2558	8 ตค. 2558	24	ระบบยา				C001 เกิดขึ้นแล้วแต่ไม่ทำใ้
34516	1 พย. 2558	8 ตค. 2558	24	ระบบยา				B002 เกิดความคลาดเคลื่อน
34517	1 พย. 2558	8 ตค. 2558	24	ระบบยา				B002 เกิดความคลาดเคลื่อน
34518	1 พย. 2558	1 พย. 2558	0	การฝึกกัมสิทธิ์/สื่อร้องเรียน				D001 เกิดขึ้นแล้วต้องเฝ้าระวัง
34519	2 พย. 2558	2 พย. 2558	0	การฝึกกัมสิทธิ์/สื่อร้องเรียน				A001 มีโอกาสที่จะเกิดจริงก็
34520	2 พย. 2558	2 พย. 2558	0	การฝึกกัมสิทธิ์/สื่อร้องเรียน				B002 เกิดความคลาดเคลื่อน
34521	2 พย. 2558	2 พย. 2558	0	การฝึกกัมสิทธิ์/สื่อร้องเรียน				C002 เกิดความคลาดเคลื่อน
34522	2 พย. 2558	2 พย. 2558	0	การฝึกกัมสิทธิ์/สื่อร้องเรียน				D002 เกิดความคลาดเคลื่อน
34523	2 พย. 2558	1 พย. 2558	1	การฝึกกัมสิทธิ์/สื่อร้องเรียน				G002 เกิดความคลาดเคลื่อน

วันที่ 01/11/2558 1 พย. 2558 ถึงวันที่ 18/11/2558 18 พย. 2558 **ประมวลผลตามวัน**
 วันรายงาน วันเกิดความเสียหาย

โปรแกรมความเสี่ยง ผู้ประสานงาน ความเสียหาย

ระดับความรุนแรง ผลการดำเนินงาน การวิเคราะห์

โปรแกรมย่อยความเสี่ยง ผลการดำเนินงาน การวิเคราะห์

หน่วยงานที่แจ้งหรือเกี่ยวข้อง การวิเคราะห์

สถานการณ์ การรายงาน

รายการ	โปรแกรม	โปรแกรมย่อย	ความรุนแรง	หน่วยงาน	สถานการณ์	การรายงาน	การดำเนินงาน	วิเคราะห์
34513	1 พย. 2558	26 ตค. 2558	5	ระบบยา				C001 เกิดขึ้นแล้วแต่ไม่ทำใ้
34514	1 พย. 2558	8 ตค. 2558	24	ระบบยา				C001 เกิดขึ้นแล้วแต่ไม่ทำใ้
34515	1 พย. 2558	8 ตค. 2558	24	ระบบยา				C001 เกิดขึ้นแล้วแต่ไม่ทำใ้
34516	1 พย. 2558	8 ตค. 2558	24	ระบบยา				B002 เกิดความคลาดเคลื่อน
34517	1 พย. 2558	8 ตค. 2558	24	ระบบยา				B002 เกิดความคลาดเคลื่อน
34518	1 พย. 2558	1 พย. 2558	0	การพัฒนาระบบ/ข้อมูลเรียน				D001 เกิดขึ้นแล้วต้องเฝ้าระวัง
34519	2 พย. 2558	2 พย. 2558	0	การพัฒนาระบบ/ข้อมูลเรียน				A001 มีโอกาสที่จะเกิดเรื่องใ้
34520	2 พย. 2558	2 พย. 2558	0	การพัฒนาระบบ/ข้อมูลเรียน				B002 เกิดความคลาดเคลื่อน
34521	2 พย. 2558	2 พย. 2558	0	การพัฒนาระบบ/ข้อมูลเรียน				C002 เกิดความคลาดเคลื่อน
34522	2 พย. 2558	2 พย. 2558	0	การพัฒนาระบบ/ข้อมูลเรียน				D002 เกิดความคลาดเคลื่อน
34523	2 พย. 2558	1 พย. 2558	1	การพัฒนาระบบ/ข้อมูลเรียน				C002 เกิดความคลาดเคลื่อน

จำนวน 216 รายการ

ประมวลผล ส่งงาน Excel พิมพ์ รายละเอียด ปิด

7. สามารถดูรายละเอียดของข้อมูลความเสี่ยงที่ลงแสดงได้ โดยเลือกรายการที่ต้องการ แล้ว กดปุ่ม รายละเอียด จะมีหน้าต่างรายละเอียดการลงทะเบียนความเสี่ยง ซึ่งสามารถแก้ไขได้

วันที่ 01/11/2558 1 พย. 2558 ถึงวันที่ 18/11/2558 18 พย. 2558 **ประมวลผลตามวัน**
 วันรายงาน วันเกิดความเสียหาย

โปรแกรมความเสี่ยง ผู้ประสานงาน ความเสียหาย

ระดับความรุนแรง ผลการดำเนินงาน การวิเคราะห์

โปรแกรมย่อยความเสี่ยง ผลการดำเนินงาน การวิเคราะห์

หน่วยงานที่แจ้งหรือเกี่ยวข้อง การวิเคราะห์

สถานการณ์ การรายงาน

ลงทะเบียนความเสี่ยง

วันที่ลงทะเบียน 02/11/2558 2 พย. 2558

รายการ	โปรแกรม	โปรแกรมย่อย	ความรุนแรง	หน่วยงาน	สถานการณ์	การรายงาน	การดำเนินงาน	วิเคราะห์
34520	การพัฒนาระบบ/ข้อมูลเรียน	B002	งานเทคโนโลยี UC มีข้อมูลที่ไม่ได้ส่งเบิกงบ 57-58 ที่ต้องส่งใ้ทันเวลาภายใน 31 ตค. 58					

เลขที่ความเสี่ยง 34520 วันที่เกิดเหตุ 02/11/2558 เวลา 08:25 น.

แผนกที่รายงาน ผู้รายงาน

แผนกที่เกี่ยวข้อง

ศูนย์ประสานสุขภาพ	0006	เลือกแผนก
ทีมนำ IM	0047	
ศูนย์วิจัยข้อมูลเรียน/พัฒนาระบบ/ข้อมูลเรียน	0048	
องค์กรพัฒนาฯ (NSO)	0041	ลบแผนก

ความเสียหายซ้ำ

การรายงาน 1. ทันเวลา

ผู้ประสาน สถานการณ์การดำเนินงาน ผลการดำเนินงาน

การตอบของผู้ประสาน การตอบของผู้ประสาน

เพิ่ม บันทึก แก้ไข ลบ พิมพ์ ปิด

วันที่ 01/11/2558 1 พย. 2558 ถึงวันที่ 18/11/2558 18 พย. 2558 **ประมวลผลตามวัน**
 วันรายงาน วันเกิดความเสียหาย

โปรแกรมความเสี่ยง ผู้ประสานงาน ความเสียหาย

ระดับความรุนแรง ผลการดำเนินงาน การวิเคราะห์

โปรแกรมย่อยความเสี่ยง การรายงาน

หน่วยงานที่แจ้งหรือเกี่ยวข้อง สถานการณ์

รายการ

เลขที่	วันแจ้ง	วันเกิดเหตุ	ช่วงห่าง	โปรแกรม	ระดับ
34513	1 พย. 2558	26 ตค. 2558	5	ระบบยา	C001 เกิดขึ้นแล้วแต่ไม่ทำใ้
34514	1 พย. 2558	8 ตค. 2558	24	ระบบยา	C001 เกิดขึ้นแล้วแต่ไม่ทำใ้
34515	1 พย. 2558	8 ตค. 2558	24	ระบบยา	B002 เกิดความคลาดเคลื่อน
34516	1 พย. 2558	8 ตค. 2558	24	ระบบยา	B002 เกิดความคลาดเคลื่อน
34517	1 พย. 2558	8 ตค. 2558	24	ระบบยา	D001 เกิดขึ้นแล้วต้องเฝ้าระวัง
34518	1 พย. 2558	1 พย. 2558	0	การฝึกทักษะ/สื่อร้องเรียน	A001 มีโอกาสที่จะเกิดซ้ำ
34519	2 พย. 2558	2 พย. 2558	0	การฝึกทักษะ/สื่อร้องเรียน	B002 เกิดความคลาดเคลื่อน
34520	2 พย. 2558	2 พย. 2558	0	การฝึกทักษะ/สื่อร้องเรียน	C002 เกิดความคลาดเคลื่อน
34521	2 พย. 2558	2 พย. 2558	0	การฝึกทักษะ/สื่อร้องเรียน	D002 เกิดความคลาดเคลื่อน
34522	2 พย. 2558	2 พย. 2558	0	การฝึกทักษะ/สื่อร้องเรียน	C001 เกิดขึ้นแล้วแต่ไม่ทำใ้
34523	2 พย. 2558	1 พย. 2558	1	การฝึกทักษะ/สื่อร้องเรียน	C001 เกิดขึ้นแล้วแต่ไม่ทำใ้

จำนวน 216 รายการ

ประมวลผล ส่งงาน Excel พิมพ์ รายละเอียด ปิด

8. การส่งออกข้อมูลเป็นไฟล์ โดยกดปุ่ม ส่งงาน Excel ขึ้นตอนจะเหมือนดังที่อธิบายไว้ใน
 ข้อ C : 1 - 1.1 - 1.1.4